

**Аналитическая справка по результатам  
мониторинга социально-психологических, педагогических и физических  
показателей здоровья обучающихся**

Обоянский район

22.10.2024г.

В соответствии с приказом МБОУ «Обоянская СОШ №2» № 107/1 от 20.09.2024 г. в период с 25.09.2024г. по 18.10.2024г. проводился «Мониторинг социально-психологических, педагогических и физических показателей здоровья обучающихся» (далее – мониторинг).

Мониторинг проведен с целью получения информации о качестве осуществляемой деятельности и эффективности реализуемого процесса по организации здоровьесберегающей среды в МБОУ «Обоянская СОШ №2»

Мониторинг решал следующие задачи:

- фиксация в едином материале точек зрения участников образовательного процесса (педагогов, специалистов сопровождения, учителей физической культуры, медицинских работников) по вопросу создания здоровьесберегающей среды в образовательной организации;
- анализ состояния, выявление проблем и дефицитов здоровьесбережения в масштабе класса;
- анализ внедрения здоровьесберегающих технологий, исходя из особенностей образовательной организации и специфики территории;
- получение информации о наличии комплексного подхода в конкретной образовательной организации к вопросу сохранения и укрепления здоровья школьников;
- формирование рекомендаций по вопросу развития здоровьесбережения, корректировке образовательного процесса.

**Объектом** мониторинга явились обучающиеся 1 «Б» класса на уровне НОО.

Организационные формы мониторинга предполагают его проведение на индивидуальном, групповом (классном), общешкольном, муниципальном и региональном уровнях.

**Методы мониторинга:**

1. Сбор сводных данных об эффективности деятельности образовательной организации по здоровьесбережению.
2. Изучение условий, созданных в образовательной организации по здоровьесбережению (в том числе, на основе критериев, влияющих на состояние здоровья школьника).
3. Сбор сведений и данных о здоровье обучающихся, заболеваемости, в том числе наличия хронических заболеваний.
4. Анкетирование педагогов по вопросам здоровьесбережения.
5. Проведение опроса родителей по вопросам здоровьесбережения.
6. Изучение итоговых данных мониторинга.

Мониторинг был направлен на получение сводных данных как о состоянии здоровья отдельного обучающегося, так и о деятельности по здоровьесбережению образовательной организации в целом.

Полученные сведения по эффективности деятельности образовательной организации по здоровьесбережению представлены в таблицах (Приложение №1).

**Табл. 1. Анализ эффективности деятельности образовательной организации по здоровьесбережению**

**Регион: Курская область**

**Район Обоянский**

Количество обучающихся - 2524

**Школа МБОУ «Обоянская СОШ №2»**

Количество обучающихся - 690

**Класс – 1 «Б»**

Количество обучающихся - 22

Показатели здоровья	Начало 2024/2025 уч. года (кол-во)		Конец 2024/2025 уч. года (кол-во)		Начало 2024/2025 уч. года (кол-во)		Конец 2024/2025 уч. года (кол-во)	
	Начало 2024/2025 уч. года (кол-во)	Конец 2024/2025 уч. года (кол-во)	Начало 2024/2025 уч. года (кол-во)	Конец 2024/2025 уч. года (кол-во)	Начало 2024/2025 уч. года (кол-во)	Конец 2024/2025 уч. года (кол-во)	Начало 2024/2025 уч. года (кол-во)	Конец 2024/2025 уч. года (кол-во)
Медицинский	14		8		0			
Физической культуры	3		18		1			
Педагогический	12		10		0			
Психологический	10		12		0			
Социальный	16		6		0			

**Выводы по медицинскому компоненту:**

Большинство обучающихся 1 «Б» класса имеют нормальные показатели здоровья. Для них рекомендованы рациональная физическая нагрузка и исполнение гигиенических требований, регулярные занятия физической культурой и соблюдение режима дня, прогулки на свежем воздухе и закаливание, проведение профилактических мероприятий, медицинских осмотров. Для остальных рекомендован дозированный режим труда и отдыха, ЛФК, массаж.

**Выводы по компоненту физической культуры:**

Проведение занятий физической культурой и спортом можно поводить в полном объеме по учебной программе без ограничений с 3 учащимися класса. Эти обучающиеся могут заниматься подготовкой и сдачей нормативов ГТО. 18 обучающимся рекомендована II (основная) группа здоровья. 1 обучающийся часто болеющий ребенок (бронхиальная астма) отнесен к III группе здоровья.

**Выводы по педагогическому компоненту:**

Рекомендовано использовать дифференцированный подход в обучении с учетом типа высшей нервной деятельности и психофизического здоровья обучающихся.

**Выводы по психологическому компоненту:**

Так как в классе имеются обучающиеся, имеющие проблемы по показателям психического здоровья, классному руководителю рекомендовано организовать планомерную работу с педагогом-психологом.

**Выводы по социального компоненту:**

У большинства обучающихся 1 «Б» класса нет ограничений по социальному здоровью. Им рекомендованы профилактические и просветительские мероприятия, а также индивидуальные консультации по запросу родителей.

**Вывод и рекомендации по корректировке здоровьесберегающего маршрута обучающихся:**

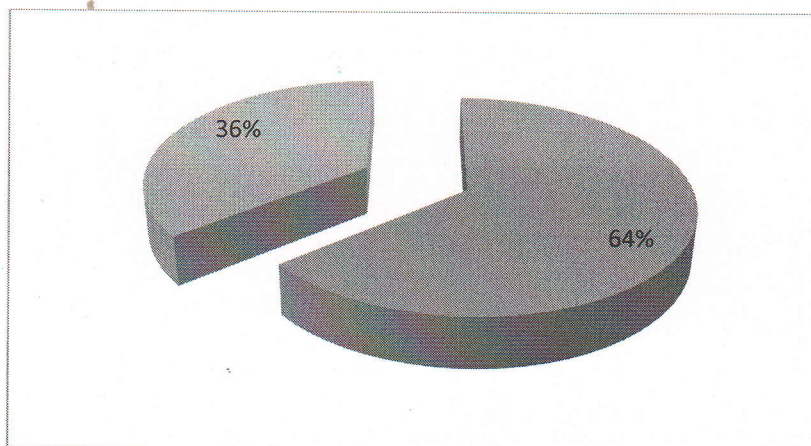
продолжить работу по выработке положительной динамики по педагогическим, психологическим и социальным показателям здоровья обучающихся.

**Табл. 2.1. Динамические показатели здоровья обучающихся по медицинскому компоненту за 2024/2025 уч. год**

Количество обучающихся – участников мониторинга 22

Результаты по показателям		ЗДОРОВЫЕ ДЕТИ (зеленая зона)		ДЕТИ С ВЫЯВЛЕННЫМИ РИСКАМИ (желтая зона)		ДЕТИ С НАРУШЕНИЕМ ЗДОРОВЬЯ (красная зона)	
		Начало 2024/2025 уч. года (кол-во)	Конец 2024/2025 уч. года (кол-во)	Начало 2024/2025 уч. года (кол-во)	Конец 2024/2025 уч. года (кол-во)	Начало 2024/2025 уч. года (кол-во)	Конец 2024/2025 уч. года (кол-во)
НОО	1	14		8		0	

**Диаграмма «Показатели по медицинскому компоненту»**



### 2.1.1. Сравнительный анализ по заболеваемости (показатели по нозологиям)

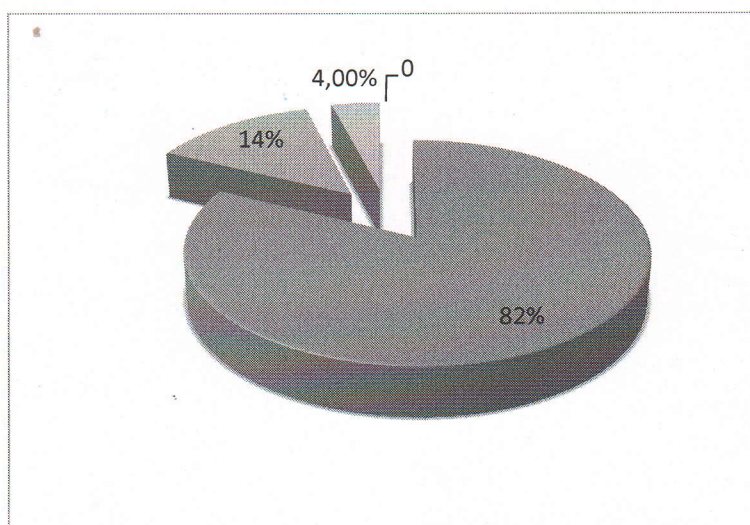
Заболевания и нозологические группы	Начало 2024/2025 уч. года (кол-во)	Конец 2024/2025 уч. года (кол-во)
Часто болеющие дети: ОРЗ, ОРВИ, пневмония	1	
Зрение	1	
Слух	-	
Ортопедия	2	
ЖКТ	-	
Неврология, психиатрия	-	
Иное (указать)	Бронхиальная астма	

Табл. 2.2. Динамические показатели здоровья обучающихся по компоненту физической культуры за 2024/2025уч.год

Количество обучающихся – участников мониторинга - 22

Результаты по показателям	ЗДОРОВЫЕ ДЕТИ (зеленая зона)		ДЕТИ С ВЫЯВЛЕННЫМИ РИСКАМИ (желтая зона)		ДЕТИ С НАРУШЕНИЕМ ЗДОРОВЬЯ (красная зона)	
	Начало 2024/2025 уч. года (кол-во)	Конец 2024/2025 уч. года (кол-во)	Начало 2024/2025 уч. года (кол-во)	Конец 2024/2025 уч. года (кол-во)	Начало 2024/2025 уч. года (кол-во)	Конец 2024/2025 уч. года (кол-во)
НОО   1	3		18		1	

Диаграмма «Показатели по компоненту физической культуры»

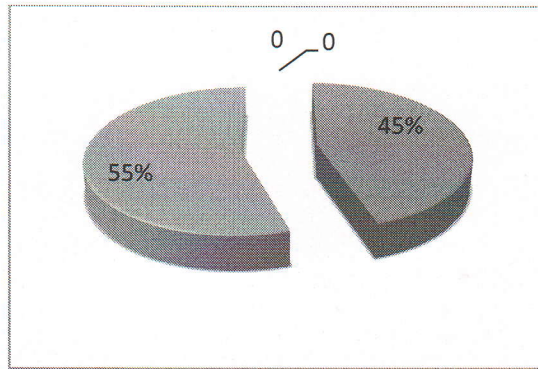


**Табл. 2.3. Динамические показатели здоровья обучающихся по педагогическому компоненту за 2024/2025 уч.год**

Количество обучающихся – участников мониторинга - 22

Результаты по показателям		ЗДОРОВЫЕ ДЕТИ (зеленая зона)		ДЕТИ С ВЫЯВЛЕННЫМИ РИСКАМИ (желтая зона)		ДЕТИ С НАРУШЕНИЕМ ЗДОРОВЬЯ (красная зона)	
		Начало 2024/2025 уч. года (кол-во)	Конец 2024/2025 уч. года (кол-во)	Начало 2024/2025 уч. года (кол-во)	Конец 2024/2025 уч. года (кол-во)	Начало 2024/2025 уч. года (кол-во)	Конец 2024/2025 уч. года (кол-во)
НОО	1	12		10		0	

**Диаграмма «Показатели по педагогическому компоненту»**



**Табл. 2.4. Динамические показатели здоровья обучающихся по психологическому компоненту за 2024/2025 уч.год**

Количество обучающихся – участников мониторинга - 22

Результаты по показателям		ЗДОРОВЫЕ ДЕТИ (зеленая зона)		ДЕТИ С ВЫЯВЛЕННЫМИ РИСКАМИ (желтая зона)		ДЕТИ С НАРУШЕНИЕМ ЗДОРОВЬЯ (красная зона)	
		Начало 2024/2025 уч. года (кол-во)	Конец 2024/2025 уч. года (кол-во)	Начало 2024/2025 уч. года (кол-во)	Конец 2024/2025 уч. года (кол-во)	Начало 2024/2025 уч. года (кол-во)	Конец 2024/2025 уч. года (кол-во)
НОО	1	10		12		0	

Диаграмма «Показатели по психологическому компоненту»

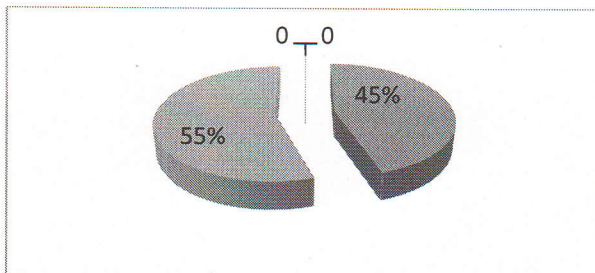
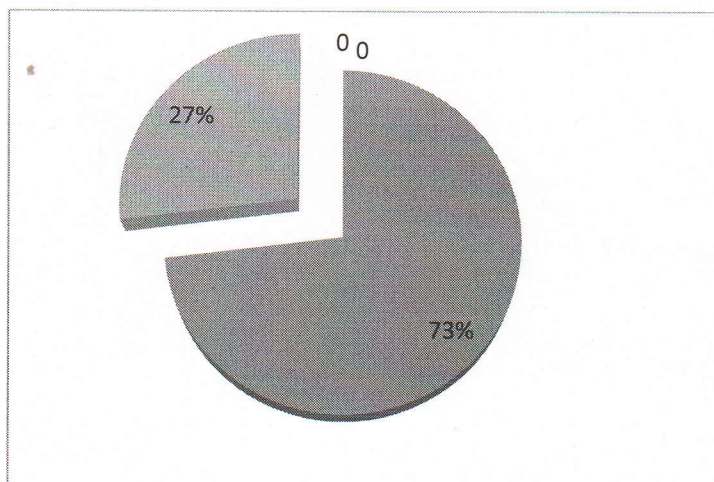


Табл. 2.5. Динамические показатели здоровья обучающихся по социальному компоненту за 2024/2025 уч.год

Количество обучающихся – участников мониторинга - 22

Результаты по показателям		ЗДОРОВЫЕ ДЕТИ (зеленая зона)		ДЕТИ С ВЫЯВЛЕННЫМИ РИСКАМИ (желтая зона)		ДЕТИ С НАРУШЕНИЕМ ЗДОРОВЬЯ (красная зона)	
		Начало 2024/2025 уч. года (кол-во)	Конец 2024/2025 уч. года (кол-во)	Начало 2024/2025 уч. года (кол-во)	Конец 2024/2025 уч. года (кол-во)	Начало 2024/2025 уч. года (кол-во)	Конец 2024/2025 уч. года (кол-во)
НОО	1	16		6		0	

Диаграмма 2.5. «Показатели по социальному компоненту»



**2.6. Создание условий по здоровьесбережению  
для обучающихся с ОВЗ, инвалидностью**

Количество обучающихся с ОВЗ, инвалидностью – участников мониторинга - 0

Показатели здоровья	Начало	Конец		Начало	Конец		Начало	Конец
	2024/2025 уч. года (кол-во)	2024/2025 уч. года (кол-во)		2024/2025 уч. года (кол-во)	2024/2025 уч. года (кол-во)		2024/2025 уч. года (кол-во)	2024/2025 уч. года (кол-во)
Медицинский								
Физической культуры								
Педагогический								
Психологический								
Социальный								

**4. Результаты самооценки педагогами  
собственной деятельности по вопросам проведения здоровьесберегающих  
мероприятий в образовательной организации  
(чек-лист)**

Параметры:	80-100%	60-79%	50-59%	0-49%
Соблюдение локальных актов, требований и инструкций по здоровьесбережению	+			
Соблюдение требований СанПиН	+			
Применение современных форм, методов и приемов по формированию ЗОЖ обучающихся (перечислить)	Акции, беседы, Соревнования, Дни здоровья			
Участие в совместных с другими педагогами мероприятиях по здоровьесбережению		+		
Наличие знаний о присутствии в классном коллективе обучающихся с выявленными рисками и нарушениями здоровья	+			
Наличие знаний о технологиях здоровьесбережения школьников	+			
Проведение индивидуальной коррекционной работы с обучающимися с учетом требований по здоровьесбережению	+			
Проведение динамических пауз и физкультурных минуток на уроках и во внеурочной деятельности	+			
Использование разнообразных форм сотрудничества с родителями		+		

80-100%	60-79%	50-59%	0-49%
Высокий	Средний	Низкий	Недопустимый



**Вывод:**

Анализируя полученные данные можно отметить, что 100% педагогов уверены, что работу по ЗОЖ выполняют на высоком уровне. В МБОУ «Обоянская СОШ №2» педагогами соблюдаются требования СанПиН, применяются различные современные формы, методов и приемы по формированию ЗОЖ обучающихся: акции, беседы, соревнования, Дни здоровья. Все члены педагогического коллектива применяют индивидуальные методы работы с учащимися с ОВЗ. Администрация школы, социальный педагог, педагог-психолог и классные руководители используют разнообразные формы сотрудничества с родителями.

**5. Результат опроса родителей по вопросам здоровьесбережения**

(на основе чек-листа)

Кол-во участников опроса: 22

Изучаемые параметры:	2024/2025 уч. год (Да/Нет)
Является ли здоровый образ жизни приоритетным в семье?	20/22
Использование членами семьи активных занятий каким-либо видом спорта	18/22
Участие семьи в общешкольных оздоровительных мероприятиях	-
Участие семьи в школьных мероприятиях по сохранению окружающей среды (субботниках и других акциях)	22/22
Обращение семьи для консультации к специалистам ОО по вопросам здоровья ребенка и здоровьесбережения в целом	0/22

**6. Оценка и анализ здоровьесберегающей среды и проведенных мероприятий администрацией образовательной организации**

(на основе чек-листа)

Критерии	Показатель отсутствует	Базовый уровень	Средний уровень	Высокий уровень
1. Наличие нормативных актов по здоровьесбережению	не имеются	имеются локальные акты по здоровьесбережению в ОО	V имеются локальные акты, заключены договоры о сетевом взаимодействии по здоровьесбережению	имеются локальные акты, заключены договоры о сетевом и межведомственном взаимодействии по здоровьесбережению
2. Соответствие инфраструктуры здоровьесбережения	не соответствует	имеется медицинский кабинет,	имеется медицинский кабинет,	V имеется медицинский кабинет,

	нормативными требованиями, учет экологической обстановки окружающей среды		столовая, спортивный зал	столовая, спортивный зал, зоны для активного и тихого отдыха, пришкольная территория соответствует инфраструктурному стандарту	столовая, спортивный зал, зоны для активного и тихого отдыха, пришкольная территория, проводится мониторинг соответствия инфраструктурному стандарту	
3.	Наличие специалистов службы сопровождения	отсутствуют	психолог	психолог, социальный педагог, учитель-логопед	V психолог, социальный педагог, учитель-логопед, учитель-дефектолог, тьютор	
4.	Обеспечена оптимальная двигательная активность	не обеспечена	организована оптимальная двигательная активность на уровне НОО	организована оптимальная двигательная активность на уровне НОО, ОО	организована оптимальная двигательная активность в ОО в целом	V
5.	Выполнение санитарных норм и требований по охране здоровья обучающихся	не выполняются	выполняются при составлении учебного расписания	выполняются при составлении учебного расписания и внеурочной деятельности	выполняются при составлении учебного расписания, внеурочной деятельности и дополнительного образования	V
6.	Популяризация здорового образа жизни через информационные ресурсы, сайты и т.д.	материалы не размещаются	материалы по ЗОЖ размещены на сайте/ стенде в ОО	материалы по ЗОЖ размещены на сайте/ стенде в ОО, имеются собственные методически	V материалы по ЗОЖ размещены на сайте/ стенде в ОО, имеются собственные методически	

				е разработки	е разработки, ведется работа в соцсетях
7.	Реализация плана мероприятий по формированию ЗОЖ, проведение дней и месячников здоровья	нет плана по ЗОЖ	реализуется план мероприятий с обучающимися	реализуется план мероприятий с обучающимися, педагогами, проводятся дни здоровья	V реализуется план мероприятий с обучающимися, педагогами, родителями, социумом, проводятся дни и месячники здоровья
8.	Разработка индивидуальных здоровьесберегающих маршрутов обучающихся (ИЗМО)	не разработаны	проведены диагностические мероприятия для обучающихся 1-2 классов, разработаны ИЗМО	V проведены диагностические мероприятия для обучающихся на уровне НОО/ООО/СОО образования, разработаны ИЗМО	проведены диагностические мероприятия для обучающихся для всей образовательной организации, разработаны и реализуются ИЗМО, отмечается положительная динамика
9.	Проведение мониторинга социально-психологических, педагогических и физических показателей здоровья обучающихся	не проводится	мониторинг проведен на уровне НОО, рекомендации составлены	V мониторинг проведен на уровне НОО/ООО/СОО, рекомендации составлены, реализованы	мониторинг проводится регулярно, рекомендации составлены, реализованы, отмечается положительная динамика показателей ЗОЖ
10.	Реализация	не	реализуются	реализуются	реализуются V

дополнительных общеобразовательных программ физкультурно-спортивной направленности, в том числе через систему дополнительного образования	реализуются	1-2 программы физкультурно-спортивной направленности	3-4 программы физкультурно-спортивной направленности	5 и более программ физкультурно-спортивной направленности, в том числе через систему дополнительного образования	
11. Участие обучающихся во внеклассных и внешкольных мероприятиях по формированию здорового образа жизни	не проводятся	обучающиеся участвуют в мероприятиях по формированию ЗОЖ, проводимых в ОО	обучающиеся участвуют в мероприятиях по формированию ЗОЖ, проводимых в ОО и на муниципальном уровне	обучающиеся участвуют в мероприятиях по формированию ЗОЖ, проводимых в ОО, на муниципальном и региональном уровне	V
12. Организация рационального питания в соответствии с нормативными требованиями	не организовано	организовано в соответствии с режимом работы ОО и нормативными требованиями	V организовано в соответствии с режимом работы ОО и нормативными требованиями; обеспечено горячее питание не менее 2 р/день	организовано в соответствии с режимом работы ОО и нормативными требованиями; имеется вариативность выбора блюд	
13. Наличие медицинских специалистов, проведение регулярных медицинских осмотров обучающихся педагогов, организация консультирования	отсутствуют	имеется медицинская сестра	V имеется медицинская сестра, врач-педиатр; проводятся регулярные медицинские осмотры	имеется медицинская сестра, врач-педиатр; проводятся регулярные медицинские осмотры; заключен договор с поликлиник	

по вопросам ЗОЖ					ой; организован о консультиро вание по вопросам ЗОЖ
14. Наличие специалистов, прошедших курсы повышения квалификации по тематике ЗОЖ и внедряющих здоровьесберегающие технологии в образовательную деятельность	обучение не организовано	менее 50% специалистов ОО прошли курсы повышения квалификации по тематике ЗОЖ	V	более 50% специалистов в ОО прошли курсы повышения квалификации по тематике ЗОЖ	более 50% специалистов в ОО прошли курсы повышения квалификации по тематике ЗОЖ, активно внедряют здоровьесберегающие технологии в образовательную деятельность
15. Взаимодействие с семьей и социумом (участие родителей в родительских собраниях по здоровьесберегающей тематике, физкультурных мероприятиях)	мероприятия не проводятся	проведено 1 мероприятие в течение учебного год	V	проведено 2 мероприятия в течение учебного год	проведено 3 и более мероприятий в течение учебного год различной тематики

ИТОГИ (подсчитывается количество отмеченных показателей)	Количество показателей, по которым <b>работа не проводится</b> <b>0</b>	Количество показателей <b>базового</b> уровня <b>7</b>	Количество показателей <b>среднего</b> уровня <b>4</b>	Количество показателей <b>высокого</b> уровня <b>4</b>
---	--	---	---	---

### 7. Общие итоги мониторинга

В результате проведения мониторинга социально-психологических, педагогических и физических показателей здоровья обучающихся, анализа качества осуществляемой деятельности и эффективности реализуемого процесса по организации здоровьесберегающей среды в МБОУ «Обоянская СОШ №2» отмечена систематичность деятельности педагогического коллектива по вопросам формирования здорового образа жизни обучающихся.

В образовательной организации всеми педагогами учитываются индивидуальные и возрастные особенности развития обучающихся, их психическое и физическое здоровье. Применяется дифференцированный подход в обучении и воспитании учащихся.

Педагогический коллектив уделяет внимание популяризации здорового образа жизни через информационные ресурсы, сайт школы, реализацию плана мероприятий по формированию ЗОЖ. Большое внимание уделяется реализации дополнительных общеобразовательных программ физкультурно-спортивной направленности, в том числе через систему дополнительного образования.

При организации психологической поддержки, педагогического сопровождения, медицинского наблюдения, физкультурной деятельности и социальной работы педагоги школы используют современные формы, методы и приемы воспитания и обучения, направленные на формирование здорового образа жизни у школьников.

### 8. Выявленные риски и проблемы по результатам мониторинга

По результатам мониторинга выявлены незначительные риски в области медицинского компонента. В области компонента по физической культуре отмечена группа обучающихся, которым рекомендована II (основная) группа здоровья, имеется ребенок с хроническим заболеванием (бронхиальная астма). На основе изучения медицинских карт обучающихся составлен анализ по заболеваемости (показатели по нозологиям).

### 9. Предложения по итогам мониторинга

1. Рассмотреть аналитические данные мониторинга на педагогическом совете.
2. Включить в план проведения общешкольного родительского собрания выступление заместителя директора по ВР на тему: «Здоровьесберегающий маршрут обучающегося».
3. Разнообразить формы и методы работы по здоровьесбережению в урочной и внеурочной деятельности, общешкольных мероприятиях: пальчиковая гимнастика, дыхательная гимнастика, гимнастика для глаз, ритмопластика.
4. Организовать повышение квалификации педагогов по вопросам применения здоровьесберегающих технологий в педагогической деятельности.
5. Обеспечить информационную открытость полученных данных по результатам мониторинга; разместить аналитическую справку на сайте школы.

Оператор мониторинга  
Заместитель директора по ВР /И.А. Алисова

Директор МБОУ «Обоянская СОШ №2»



/Л.Г. Переверзева